

## Montage- o skötselanvisning MWE-25D

### Miniwarm MWE med elbatteri

har inbyggd styrutrustning och är klar för installation. Den är utförd i dubbelmantlad plåt med mellanliggande isolering. Filterklass är som standard EU3 men kan utrustas med EU5-filter.

Apparaten har invändigt avstängningsspjäll med enkelt spjällblad och en tvåläges fjäderåtergångsmotor som stänger vid strömavbrott.

Elbatteriet, bestående av bockade elstavar är internt kopplade till styrutrustningen.

Fläkten är dubbelsugande med inbyggd termokontakt som skyddar mot överhettning. Härigenom har motorn ett effektivt skydd vid varvatsreglering. Mätuttag finns liksom gängade hål (M8) för fästbultar. Styrutrustningens funktion framgår av beskrivning nedan.

### Montage

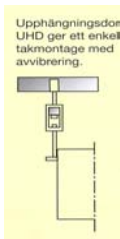
Kontrollera att samtliga komponenter enligt packsedeln finns med och är felfria. Vissa tillbehör kan ha placerats inuti apparaten vid leverans. Separata börvärden/givare, omkopplare etc. överlämnas lämpligen till elinstallatören.

### Golvmonterad apparat

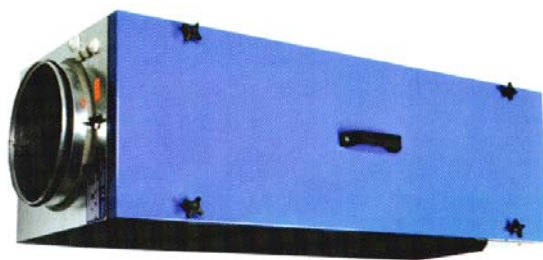
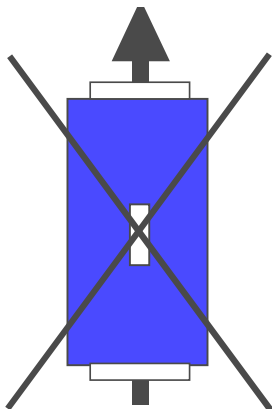
Apparaten läggs på en isolerskiva med hög volymvikt eller på vibrationsdämpare av mjukt gummi.

### Takmonterad apparat

Apparaten har fästhål för fästbultar utmed långsidorna. Dämpare **UHD** (tillval) finns för känsliga miljöer (se bild). Använd gärna fästklammer mot kanal.



**Miniwarm kan inte** monteras med utblåsning uppåt, eftersom eftervärme från elbatteriet kan skada motorn.



### Yttre komponenter för styrning

Den inbyggda reglerutrustningen är internt kopplad men skall kompletteras med den styrutrustning som medföljer apparaten:

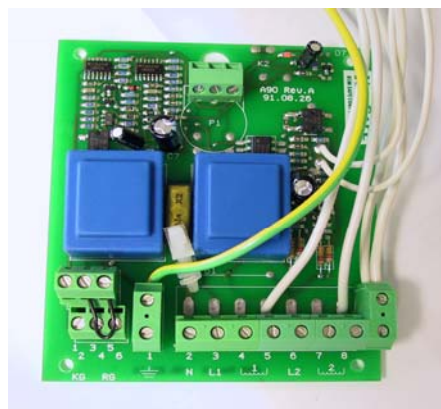
- Det gäller startutrustning; omkopplare alt. tidstyrningsutrustning med/eller utan timer.
- Eventuell transformator för varvatsreglering.
- Vid AE-styrning; Börvärde för fjärreglering av inblåsningstemperatur.
- Vid BE-styrning; Börvärde för min.-temperatur, Rumsgivare med inställning för önskad rumstemperatur samt max.-temp.termostat.

### Elektrisk inkoppling

- Elinstallation skall utföras under överinseende av behörig installatör.
- Apparaten skall föregås av en allpolig brytare och får anslutas enbart till kanalsystem av grupp B enl EL-säk-FS 1994:4 §54.
- Kabeldragning framgår av det bilagda förbindningsschemat.
- Kontrollera mot packsedel vilka tillbehör som ingår och vilken funktion som gäller.

### Styrutrustning

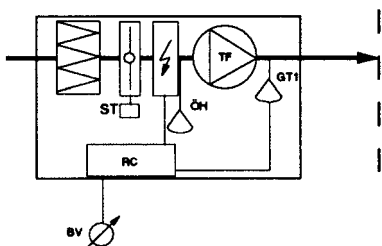
Styrutrustning SefoMatic 103 för värmebatteriet finns inbyggd i apparaten. Kretskortet som är lätt utbytbar arbetar med klenspänning och har inbyggd transformator. Kortet har två triacs för värme-reglering.



Två styrningsalternativ

- AE för konstant tilluftstemperatur och
- BE för konstant rumstemperatur med minimi begränsning.

## Typ AE Konstant tilluftstemperatur



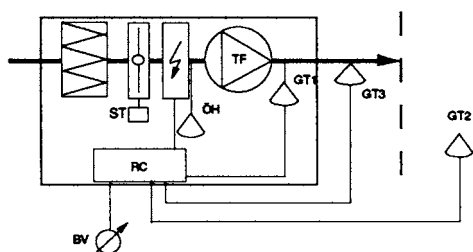
### Funktion AE Konstant tilluftstemperatur

Aggregatet startas/stoppas via Startomkopplare alt. Tidur/Timer.

GT1 styr via RC elbatteriet steglöst så att på BV inställd temperatur erhålles.

Vid normalt stopp eller utlöst överhettningsskydd ÖH, kopplas eleffekten ur och fläkten TF stannar samtidigt som spjället ST stänger på fjäder.

## Typ BE Konstant rumstemperatur med minimibegränsning



### Funktion BE rumsreglering

Aggregatet startas/stoppas via Startomkopplare alt. Tidur/Timer.

GT2 styr via RC elbatteriet steglöst så att inställd rumstemperatur erhålls (ca 20°C). GT1 begränsar inblåsningstemperaturen till på BV inställt minimivärde (ca 17°C). GT3 maximerar kanaltemperaturen till inställt värde (ca 30-40°C).

Vid normalt stopp eller utlöst överhettningsskydd ÖH, kopplas eleffekten ur och fläkten TF stannar samtidigt som spjället ST stänger på fjäder.

Apparaten har potentialfri kontakt för ev. samkörning med FF-fläkt och för ev. yttre driftindikering.

### Varvtalsreglering (tillval)

**REX-1230** 3-steps-transformator med separat omkopplare som kan placeras i det rum som fläkten betjänar.

### Tidstyrning (tillval)

**Tidursenheten MW-tid** användes där regelbundna tider kan ställas in. Har digital display med dygns- och veckofunktion. Enheten har omkopplare Hand-O-Auto. Se separat blad.



### Tryckknapps-Timer TIM LAP5,

elektronisk med inställbara tider, kan användas separat eller tillsammans med tidursenheten. Se sep. blad.

## Skötsel

### Filter

som är ett ytförstorat filter i filterklass EU3 (standard), alternativt EU5, skall bytas regelbundet.

Minst ett par gånger per år eller oftare ifall omständigheterna kräver det. Risk finns annars att flödet försämras och att motorn kan överhettas.

Kontrollera regelbundet i början och gör en skötselplan. Byte sker genom frontluckan.



Beställ extra filter i god tid och ha alltid en omgång i reserv.

### Rengöring av apparaten

Efter högst två års drift, gärna i samband med filterbyte och beroende på lokala förhållanden, bör en grundlig rengöring företas. Tillse först att strömmen brutits och att arbetsbrytaren är låst.

Batteriet skall vara rent så att hela luftflödet släpps igenom. Genom regelbundet filterbyte säkerställer man detta. Batteriet kan renblåsas med tryckluft eller dammsugas grundligt.

### Spjäll

Spjällaxeln är lagrad i nylonbussningar och behöver ej smörjas.

### Fläktmotorn

Motorn har kullager och behöver ej smörjas.

### Motorbyte

Eventuellt motorbyte sker genom att hela fläktinsatsen med styrning lyfts ut. I samband med motorbyte bör även kondensatorn bytas.

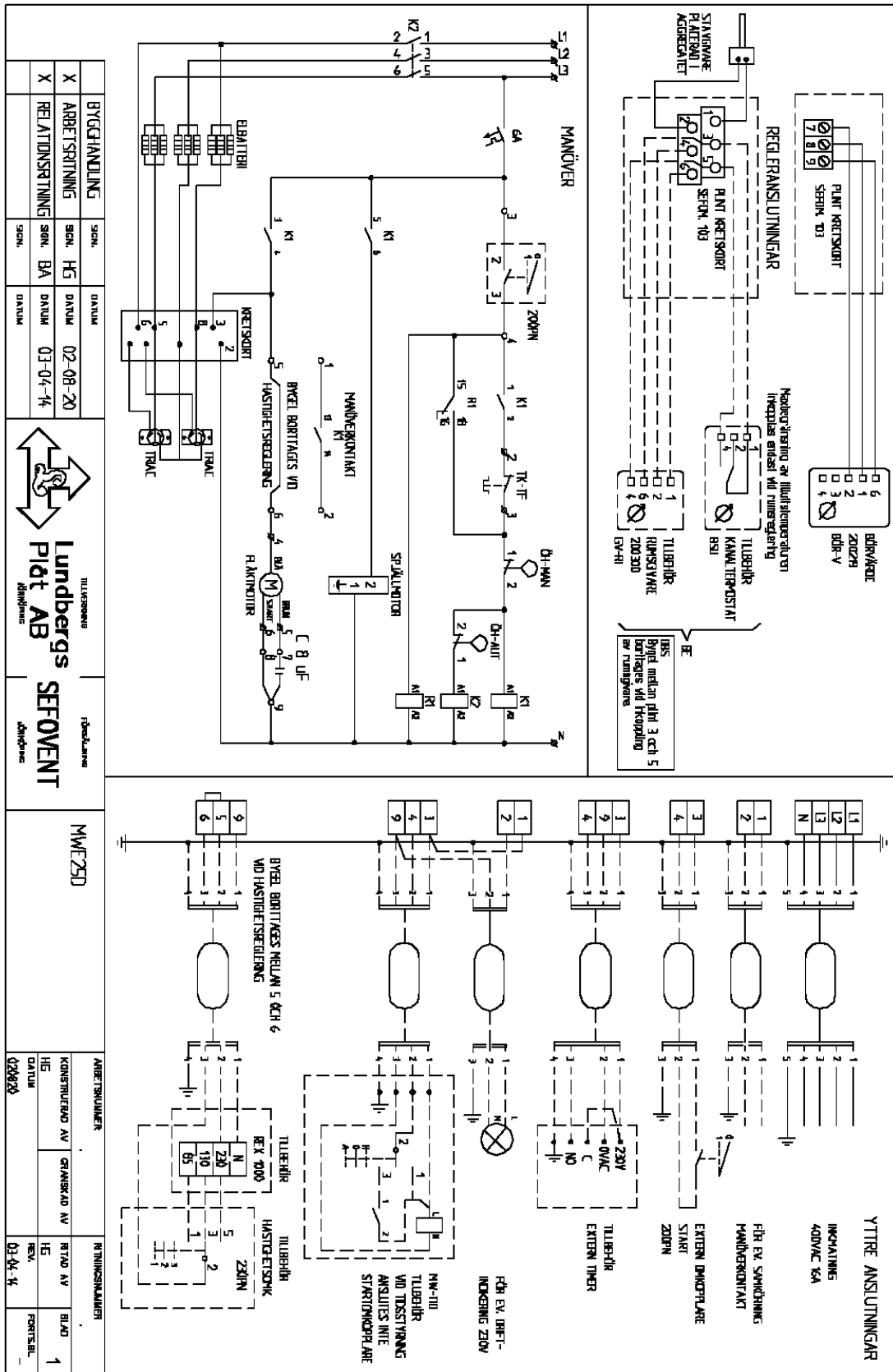
**Motorbyte skall utföras av behörig serviceman.**



### Elvärmebatteri

Batteriet har två överhettningsskydd som löser ut vid överhettning. Det ena är automatiskt återgående medan det andra har manuell återställning. Återställning sker på knappen innanför luckan.

Undersök alltid varför överhettningsskyddet löst ut innan det återställs.



## Miniwarm E (25D)

Del	Artikelnr	Typkod
Fläktmotor	MW25M	D2E146-AP47-15
Spjällmotor	MW-SPJM	453E77/30U0
Reglercentral	SEFOM-103E	
Kanalgivare	GIV-S	200225
Börvärde	BÖR-V	200220 (ersätter 200219)
Rumsgivare med inställn	GIV-RI	200300
Kanaltermostat	BSU	C04C
Filter EU3	FMW-4	
Filter EU5	FMW-5	